

**Uitvoeringsplan 2020-2023**

# **Jeugdhulp**

**Noordoost Brabant**

# Inhoud

<b>1. Inleiding</b>	<b>3</b>
1.1 Waarom	
1.2 Leeswijzer	
<b>2. Trends en ontwikkelingen</b>	<b>4</b>
2.1. Waar staan we nu?	
2.2 Waar willen we naar toe?	
2.3 Rapportage en monitoring	
<b>3. Organisatie en sturing</b>	<b>8</b>
<b>4. Inkoopsystematiek en financiële paragraaf</b>	<b>9</b>
4.1 Inkoopsystematiek	
4.2 Financieel kader	
<b>5. Wat willen we bereiken en wat gaan we ervoor doen?</b>	<b>11</b>
5.1 Preventie, eigen kracht, en eerder de juiste hulp op maat	
5.2 Normaliseren	
5.3 Grip op de toegang	
5.4 Integrale ondersteuning	
5.5 Inkoop en aanbesteding	
5.6 Kinderen beschermen bij onveilige situaties	
5.7 Positie van jeugdigen en ouders / cliëntervaringen	
5.8 Meer ruimte voor professionals door vermindering van regeldruk	



# 1. Inleiding

## 1.1 Waarom

Eind vorig jaar is het Regionaal beleidsplan 2020-2023 Noordoost Brabant vastgesteld. Hierin hebben we onze ambitie voor de komende jaren geformuleerd: We willen dat ieder kind de kans krijgt om gezond en veilig op te groeien. Daarbij ligt de verantwoordelijkheid allereerst bij de ouders. Waar hulp en ondersteuning nodig is zorgen we ervoor dat jeugdigen en hun ouders tijdig de juiste hulp en ondersteuning krijgen: dichtbij, zo licht als mogelijk is en zo lang als nodig is. De veiligheid van de jeugdige staat bovendien altijd voorop. Deze ambitie is uitgewerkt in acht actielijnen. Bij elke actielijn hebben we doelen en resultaten geformuleerd. In het beleidsplan wordt verder aandacht besteed aan de wijze van samenwerking. Via de Centrum Regeling Jeugdhulp NOB 2020 is de samenwerking geformaliseerd. Het leidende principe is: lokaal wat kan en regionaal waar het moet of waar het effectief en efficiënt is.

In het beleidsplan is afgesproken dat we na vaststelling een uitvoeringsprogramma opstellen. Dit plan ligt nu voor u. Dit uitvoeringsplan geeft verder invulling aan de ambitie en doelen uit het beleidsplan. Het beschrijft in hoofdlijnen hoe we de doelen willen bereiken, welke resultaten we nastreven en wat we ervoor moeten doen. Het uitvoeringsplan kan eveneens worden gezien als de regionale agenda zorg voor jeugd zoals wordt genoemd door het rijk in het kader van de aanpassing van de Jeugdwet.

## 1.2 Leeswijzer

In hoofdstuk 2 geven we aan hoe we ervoor staan in de regio. Dat doen we aan de hand van het onlangs afgeronde onderzoek door PON naar de jeugdhulp in onze regio. We betrekken hierbij ook de monitorinformatie van het RIOZ en de resultaten van het transformatie-project.

Op basis hiervan formuleren we wat we bereikt willen hebben aan het einde van deze beleidsplanperiode. In kwantitatieve termen en in kwalitatief opzicht. We geven aan hoe we in 2020 en verder de realisatie van de doelen gaan meten en monitoren zodat we tussentijds kunnen bijsturen als dat nodig is.

Hoofdstuk 3 geeft inzicht in de organisatie en wijze van sturing op het uitvoeringsprogramma. Hoofdstuk 4 geeft in hoofdlijnen het (regionale) financiële kader weer en geeft een beeld van de gehanteerde inkoopsystematiek. Uitgangspunt daarbij is de door het RBO vastgestelde inkoopopdracht 2020/2021-2023 en het bijbehorende financiële kader. In hoofdstuk 5 werken we per actielijn uit wat we ervoor gaan doen om de genoemde doelen te realiseren en welke resultaten we nastreven.



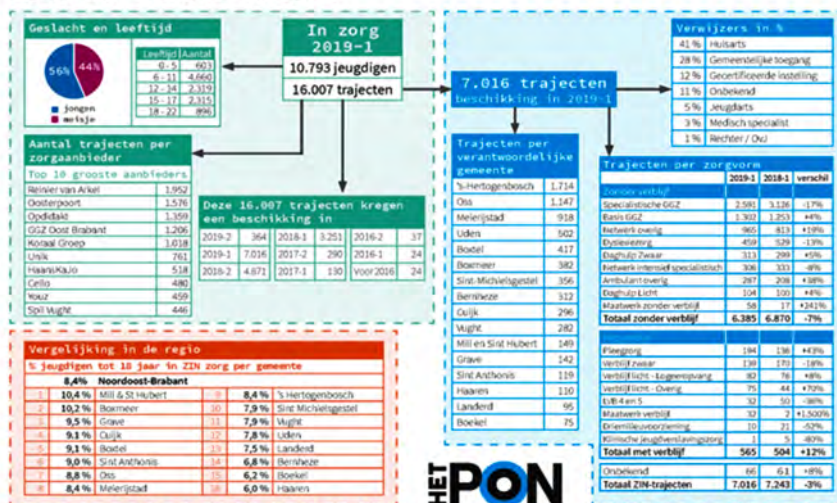
## 2. Trends en ontwikkelingen

### 2.1. Waar staan we nu?

In 2019 is op verzoek van regio door het PON een onderzoek uitgevoerd naar de ontwikkeling van de specialistische jeugdzorg in onze regio. Met als doel om enerzijds meer inzicht en anderzijds concrete aangrijpingspunten te krijgen voor toekomstig beleid. De resultaten van dit onderzoek zijn vastgelegd in het onlangs opgeleverde rapport.

We zien het volgende beeld in de ontwikkeling van de jeugdzorg:

#### ZORG IN NATURA 2019-1



We grijpen hier kort terug op de conclusies uit het rapport:

#### Stijging van het zorggebruik stagneert in eerste half jaar 2019

- Ten opzichte van eerdere jaren stagneert de stijging van het zorggebruik: het aantal unieke jeugdigen in zorg blijft bij de ZIN gelijk, stijgt licht bij LTA en neemt weer iets af bij JeugdzorgPlus. De cijfers van CBS laten voorlopig wel weer een lichte stijging zien.

#### Problematiek complexer

- Combinatie van drugs, agressie, psychiatrische en seksuele problematiek zijn de belangrijkste reden van JeugdzorgPlus aanmeldingen.
- Verblijf zwaar neemt af, maar de vraag naar die zorgvorm niet zo blijkt uit de kwalitatieve verdieping. Dossiers laten veelal zien dat problematiek dusdanig complex is dat zorgaanbieders niet altijd meer de juiste zorg kunnen bieden.
- Problematiek wordt complexer en kinderen komen jonger in de LTA zorg terecht.
- Met de lokale teams zitten we dieper in de wijk, waardoor we eerder en vroeger signaleren; dit heeft voor- en nadelen. Kinderen kunnen eerder geholpen worden, maar het risico van problematiseren zeker ook aanwezig.
- Normaliseren gaat professionals al aardig af. Daar tegenover staat dat ouders met hun 'briefje' aan de deur staan en zorg eisen.

#### Triage verdient meer aandacht en ruimte

- Cijfers laten zien dat (met name voor complexe zorg) de inschatting moeilijk blijft; meer dan een kwart van de LTA zorgaanvragen wordt afgewezen.
- Er zijn geen uniforme richtlijnen voor indicering. Het hangt er bijvoorbeeld vanaf of de 'toegang' (gemeente, huisarts, GI, medisch specialist) systemisch of medisch georiënteerd is in welk circuit de problematiek geïndiceerd wordt.
- Verbinding onderwijs en zorg is nog niet in de gehele regio goed geregeld. School is een belangrijke plek voor vroegsignalering. Afstemming en consultering van bijvoorbeeld een GGD-arts bij vermoedens van een complexere zorgvraag erg belangrijk om het pad naar de passende zorg goed te kunnen bewandelen.
- Leerplichtambtenaren zien veel jongeren die mogelijk een zorgvraag hebben. Vanuit het dossieronderzoek leren we dat de leerplichtambtenaar bijna altijd een van de betrokken partijen is, maar eigenlijk nooit degene die daadwerkelijk signaleert of in actie komt. Hen ondersteunen door gezamenlijke triage lijkt een verbeterpunt.



### **Eén gezin, één plan, gezamenlijke verantwoordelijkheid**

- Er blijkt dat partijen geen gezamenlijke verantwoordelijkheid ervaren. Er moet worden 'geleurd' met casussen. Dat heeft te maken met volle contracten, maar ook met zogenoemde 'hete aardappels'. In andere gevallen is de problematiek dusdanig zwaar (zwaarder dan voorheen) dat jeugdigen niet in een groep geplaatst kunnen worden, omdat de veiligheid voor de andere jeugdigen niet gegarandeerd kan worden.
- Een helder zorglandschap is vereist: op dit moment weten diverse partijen (van alle niveaus en zorgtypen, zoals bijvoorbeeld huisartsen) niet wie waar goed en vooral ook niet goed in is.
- Ook qua consultatie is voor de vroegsignaleerders zoals onderwijs onduidelijk waar ze terecht kunnen.
- Vaak blijkt dat als de ouder aan zet is voor een vervolgstap, maar dit nalaat, er vervolgens geen professionele ondersteuner is die het gezin begeleidt in het zetten van die stap. Het kan helpen om eerder een probleemeigenaar (met mandaat) te identificeren.
- Jeugdigen blijven plakken in de zwaarste vorm van zorg (derdelijns GGZ bijvoorbeeld) omdat er geen afschaalmogelijkheden (bekend) zijn. Meer samenwerking in het kader van afschaling/nazorg is gewenst.
- Extra aandacht is nodig voor 18plussers in verblijf: De aansluiting van de Jeugdwet op de Wmo is nog onvoldoende uitgewerkt.

### **Betekenisvolle data noodzakelijk**

- Verbetering van de informatie over beschikbare zorg is nodig. De toegang moet nu te vaak 'leuren' met jeugdigen. Snel op- en afschalen is daardoor onvoldoende mogelijk.
- Om te kunnen (bij)sturen is data met betekenis nodig. Bijvoorbeeld over hoe vaak overbruggingszorg wordt ingezet, de start- en einddatum zorg, uitstroom/afschaalgegevens/nazorg, 18plussers.
- Jeugdigen blijven soms te lang in niet passende zorg als gevolg van volle contracten: door betere informatie over de zorgvraag kan er beter ingekocht worden.
- Verrijking van beleids- en sturingsinformatie is noodzakelijk om tot betere inkoop van zorg te komen.



## 2.2 Waar willen we naar toe?

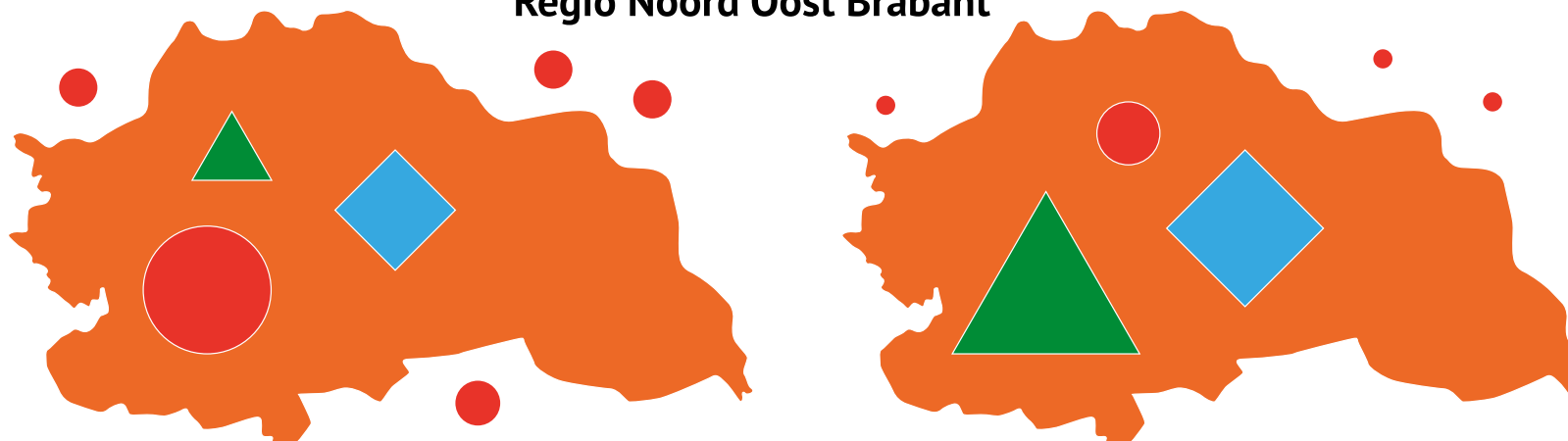
Ieder kind in de regio Noordoost Brabant krijgt de kans om gezond en veilig op te groeien. We streven ernaar kwalitatief goede ondersteuning en gespecialiseerde jeugdhulp te bieden: zo licht of zwaar en kort of lang als nodig is, waarbij de veiligheid van de jeugdige gewaarborgd wordt. Kinderen groeien zoveel mogelijk thuis op of in de eigen woonomgeving. De komende jaren leggen we de focus op transformatie. We zetten verder in op de verschuiving van zware naar lichte(re) en hulp en op minder (zware) verblijfszorg. We gaan uit van de eigen kracht van jeugdigen en gezinnen. We streven naar normaliseren, preventie en eerder de juiste hulp en ondersteuning bieden. We organiseren de hulp en ondersteuning aan jeugdigen en gezinnen die nodig is om het gewone leven te ondersteunen en te herstellen. Ook willen wij investeren in voorliggende en algemene voorzieningen en goede aansluiting, afstemming en samenwerking met het onderwijs.

Daarbij hanteren we de volgende (transformatie) doelen:

- Preventie en uitgaan van eigen verantwoordelijkheid en eigen mogelijkheden van jeugdigen en hun ouders, met inzet van het sociale netwerk.
- Demedicaliseren en normaliseren.
- Sneller de juiste hulp op maat bieden om gespecialiseerde hulp te verminderen.
- Integrale hulp aan gezinnen volgens het uitgangspunt “één gezin, één plan, één regisseur”.
- Meer ruimte voor professionals door vermindering van regeldruk
- Ouders en jeugdigen betrekken bij de kwaliteit van jeugdhulp.

We bouwen jeugdhulp met verblijf af en investeren in alternatieven zoals ambulante jeugdhulp en jeugdhulp binnen een gezinssituatie (pleegzorg en gezinsgericht). We bouwen jeugdhulp buiten de regio af en binnen de regio op (zie figuur “Het zorglandschap Regio Noordoost Brabant”)

## Het zorglandschap Regio Noord Oost Brabant



### Opbouw, Ombouw, Afbouw >

- Jeugdzorg met verblijf (residentieel)
- ◆ Jeugdzorg zonder verblijf (ambulant)
- ▲ Kinderen groeien op in gezinssituatie (pleegzorg, gezinsgericht)



### 2.3 Rapportage en monitoring

Om inzichtelijk te maken of de gewenste beleidsdoelen worden behaald in een bepaalde periode, is het van belang om prestatie-indicatoren te formuleren. Hierbij wordt gebruik gemaakt van de landelijke vastgestelde geharmoniseerde set indicatoren in CBS, het GGK en de informatie van jeugdhulpaanbieders. Als ook het recent uitgevoerde onderzoek van het PON.

De gegevens die verzameld worden vanuit het CBS hebben betrekking op:

- Uitval van cliënten
- Clienttevredenheid
- Doelrealisatie:
  - De mate waarin cliënten zonder hulp verder kunnen.
  - De mate waarin er na beëindiging geen nieuwe start plaatsvindt (herhaald beroep).
  - De mate waarin problemen verminderd zijn en zelfredzaamheid of participatie is toegenomen.
  - De mate waarin overeengekomen doelen gerealiseerd zijn.

De komende periode worden de projecten die onderdeel zijn van de verschillende actielijnen verder uitgewerkt. Onderdeel van die uitwerking is het bepalen en concretiseren van bijbehorende KPI's. Daarbij redeneren we steeds vanuit het doel. Dit resulteert in overzicht van KPI's per actielijn zodat per jaar inzichtelijk is wat de stand van zaken is.

We rapporteren periodiek over de realisatie via:

- Q-rapportages RIOZ, verrijkt met een beleidsanalyse;
- Kwartaalrapportages van de transformatieplannen;
- Lokaal onderzoek en monitoring.

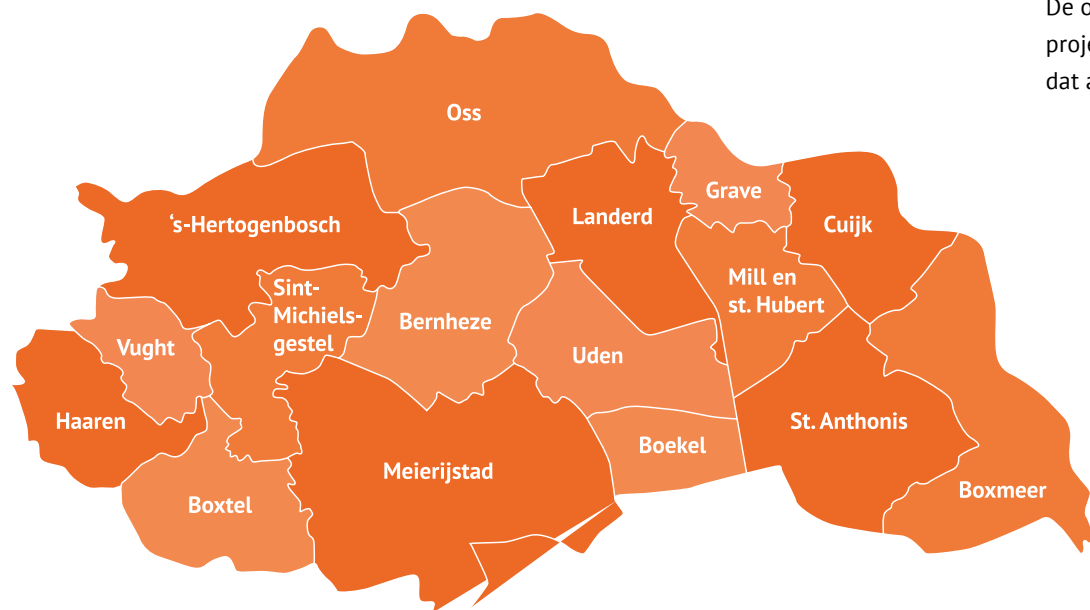
Daarnaast wordt dit jaar een instrument gerealiseerd waarmee wachttijden bij aanbieders inzichtelijk worden gemaakt voor met name uitvoerende professionals. En werken we aan een regionale monitor Toegang.



### 3. Organisatie en sturing

Sinds de invoering van de Jeugdwet werken de gemeenten in de regio Noordoost Brabant samen aan de inkoop van gespecialiseerde jeugdhulp.

De samenwerking is geformaliseerd in de Centrum Regeling Jeugdhulp Noordoost Brabant 2020. De samenwerkingsstructuur kenmerkt zich als 'zo licht als mogelijk en zo zwaar als nodig'. Dat past binnen het regionaal gedragen principe: lokaal wat kan en regionaal waar het moet of waar het effectief en efficiënt is. De Regionale Inkooporganisatie (RIOZ) is gemandateerd om de gespecialiseerde jeugdhulp namens de gemeenten in te kopen. Ook zorgt zij voor het contractbeheer en de monitoring van het jeugdinstelstel.



Binnen de regio Noordoost Brabant kennen we een Regionaal Bestuurlijk Overleg Jeugd (RBO). Dit overleg bestaat uit de portefeuillehouders Jeugd van de 16 gemeenten en een onafhankelijke voorzitter. Ook kennen we een RBO Smal, bestaande uit één portefeuillehouder Jeugd per subregio en de voorzitter van het RBO. Het Regionale regieteam, dat uit één ambtelijke vertegenwoordiger per subregio bestaat, heeft onder andere de taak om het RBO te adviseren over de beleidskaders voor jeugdbeleid en inkoop. De adviezen zijn gebaseerd op input van de 16 gemeenten, het Regionaal Beleidsteam, RIOZ en landelijke ontwikkelingen. Het Regionale beleidsteam heeft de taak om de verstrekte beleidsopdrachten te vertalen naar uitvoerings- en projectplannen en deze uit te voeren. Het Regionale beleidsteam bestaat uit ambtelijke beleidsmedewerkers van de gemeenten.

De onderwerpen uit dit uitvoeringsprogramma zullen worden vertaald in concrete project/procesaanpakken. Sturing hierop vindt plaats via het Regionale regieteam dat als ambtelijk opdrachtgever voor het beleidsteam fungeert.





## 4. Inkoopsystematiek en financiële paragraaf

Voor de volledigheid is hierna een kort overzicht opgenomen van het regionale financiële kader voor de inkoop van de jeugdhulp. De beleidsontwikkeling en uitvoering vindt plaats binnen de uitgangspunten van de vastgestelde inkoopsystematiek en –strategie en het bijbehorende financiële kader.<sup>1</sup> Mochten beleidsontwikkelingen noodzakelijk zijn tot aanvullende financiële besluitvorming, zal hiervoor separaat het toepasselijke bestuurlijke proces worden gevolgd.

### 4.1 Inkoopsystematiek<sup>2</sup>

Bij de decentralisaties in 2015 heeft de regio Noordoost Brabant gekozen voor Lumpsum financiering. Aanbieders leveren zorg aan een hoeveelheid cliënten binnen een bepaalde bandbreedte. Daardoor kon de decentralisatie “zacht” landen. Aanbieders en inkoop (later RIOZ) hebben voortdurend het gesprek gevoerd over de hoogte van de lumpsum in relatie tot de doelgroep. Het lumpsum budget is gedurende de contractperiode 2015 t/m heden bijgesteld op basis van autonome ontwikkelingen en veranderingen in de vraag en aanbod naar specialistische jeugdhulp. Groot nadeel aan de lumpsumsystematiek is dat budgetten vooraf zijn verdeeld over gecontracteerde aanbieders. Hiermee is aan de voorkant het beschikbare budget over de markt verdeeld. Dit beperkt gewenste flexibiliteit. Voordeel was een beperkte administratieve last voor aanbieders.

We zien echter dat de lokale toegang in grote mate behoefte heeft aan flexibiliteit. Het aantal maatwerk trajecten neemt dan ook fors toe. Bij de nieuwe inkoop van de producten stellen we de vraag van jeugdigen en hun ouders centraal en maken we arrangementen mogelijk. De producten worden gezien als bouwstenen die, afhankelijk van de vraag/problematiek van jeugdigen, kunnen worden gecombineerd tot een arrangement. Dit arrangement komt tot stand via een overleg in de driehoek: jeugdige/ouder, toegang en aanbieder(s)<sup>3</sup>. De toegang bepaalt uiteindelijk welke producten de jeugdige ontvangt. Bijbehorend bij de nieuwe inkoop wordt de rol van de toegang verstevigd. Voorts houden we rekening met gewenste ontwikkelrichtingen

en transformatie zodat de inkoopsystematiek deze beweging faciliteert. Voor de lichte jeugdhulp gaan we ‘open systeem van afspraken’ (in de praktijk: ‘open house’ genoemd) gebruiken als inkoopprocedure. Alle jeugdhulpaanbieders die ‘lichte’ jeugdhulp willen en kunnen leveren tegen de door de regio vastgestelde voorwaarden én die voldoen aan alle geschiktheidseisen, krijgen een overeenkomst<sup>4</sup>. In de uitvoering bepaalt de jeugdige, geadviseerd door de gemeentelijke toegang, van welke jeugdhulpaanbieder hij jeugdhulp wil ontvangen. Voor de zware jeugdhulp is een Europese aanbestedingsprocedure zonder gebruik te maken van gunningscriteria de grootste kans dat we met die partijen zaken kunnen doen waar we ook echt in partnership mee willen (door)ontwikkelen.

---

<sup>1</sup> In het uitvoeringsplan is nog geen rekening gehouden met de mogelijke consequenties van de huidige noodprocedure inkoop 2021 en verder.

<sup>2</sup> Tijdens het schrijven dit uitvoeringsplan is besloten om de nieuwe inkoop met een jaar uit te stellen als gevolg van de Covid-19 crisis. De vastgestelde inkoopstrategie blijft evenwel gehandhaafd.

<sup>3</sup> Jeugdigen die via ‘derden’ een verwijzing ontvangen worden op een gelijke wijze beoordeeld door de aanbieder waar de jeugdige zich heeft gemeld.

<sup>4</sup> Hierbij is tussentijdse toetreding zoals in de inkoopstrategie 2020-2024 beschreven mogelijk. Een definitief voorstel rond de frequentie van toetreding zal worden meegenomen bij het herijken van de structurele uitvoeringskosten.



## 4.2 Financieel kader

In bijgesteld budgettair kader 2020 is rekening gehouden met actuele stand van zaken rond autonome ontwikkelingen en de resultaten van de bijstelling regionale transformatieopgaven in lijn met eerdere RBO besluitvorming (RBO d.d. 22 augustus 2019 en 4 oktober 2019).

### Financiële kader 2020

Post	Budgettair kader 2020 (10 april 2019)	Mutaties	Bijgesteld kader 2020
Jeugdzorgplus	4.647.090	-259.620	4.387.470
LTA	11.780.760	-	11.780.760
Gecertificeerde instellingen	11.983.630	599.182	12.582.812
Veilig Thuis	4.725.133	75.000	4.800.133
ZIN Kader	95.335.702	783.852	96.119.554
CTB	86.000	-	86.000
<b>Totaal</b>	<b>128.558.315</b>	<b>1.198.414</b>	<b>129.756.729</b>

Op basis van de wijzigende inkoopsystematiek, de beleidseffecten én de autonome ontwikkeling van de vraag naar jeugdhulp ziet het meerjarige financiële kader er als volgt uit:

### Financiële kader 2021-2023

Post (oude structuur)	Post (nieuwe structuur)	Budgettair kader 2020 (RBO 10 april 2019)	Bijgesteld kader 2020	Budgettair kader 2021*	Budgettair kader 2022*	Budgettair kader 2023*
Jeugdzorgplus	Jeugdzorgplus	4.647.090	4.387.470	4.387.470		
LTA	LTA	11.780.760	11.780.760	11.780.760		
Gecertificeerde instellingen	Gecertificeerde instellingen	11.983.630	12.582.812	12.582.812		
Veilig Thuis	Veilig Thuis	4.725.133	4.800.133	4.877.633		
CTB	CTB/Regionale overlegstructuur	86.000	86.000	PM	PM	PM
ZIN Kader		95.335.702	96.119.554			
	Zware hulp 'gegarandeerd' (80%)			44.000.000	44.000.000	44.000.000
	Zware hulp 'gereserveerd' (20%)			11.000.000	11.000.000	11.000.000
	Raming 'lichte hulp' (Open House)			42.682.235	42.682.235	42.682.235
<b>Totaal ZIN kader (excl. Transformatie)</b>	<b>128.558.315</b>	<b>128.558.315</b>	<b>129.756.729</b>	<b>131.310.909</b>	<b>131.310.909</b>	<b>131.310.909</b>
Opbouw van de transformatie (project incidenteel)		6.500.000	3.500.000	-	-	-
<b>Totaal ZIN (incl. transformatie)</b>	<b>128.558.315</b>	<b>135.058.315</b>	<b>133.256.729</b>	<b>131.310.909</b>	<b>131.310.909</b>	<b>131.310.909</b>



# 5. Wat willen we bereiken en wat gaan we ervoor doen?

5.1 Preventie, eigen kracht, en eerder de juiste hulp op maat

5.2 Normaliseren

5.4 Integrale ondersteuning

5.3 Grip op de toegang

5.5 Inkoop en aanbesteding

5.6 Kinderen beschermen bij onveilige situaties

5.7 Positie van jeugdigen en ouders / cliëntervaringen

5.8 Meer ruimte voor professionals door vermindering van regeldruk



# Actielijn 5.1 Preventie, eigen kracht, en eerder de juiste hulp op maat

Goede preventie draagt bij aan een gezonde, veilige en kansrijke opvoed- en opgroeiomgeving van jeugdigen. Het ontstaan of het verergeren van problemen kan dan soms voorkomen worden. Bovendien bevordert dit het normale leven en de positieve ontwikkeling van jeugdigen. En zetten we ouders en jeugdigen meer in hun eigen kracht.

Wanneer we spreken over preventie, dan bedoelen we de activiteiten en voorzieningen die er voor zorgen dat een hulpvraag voorkomen wordt. Bij vroegsignalering gaat het om vroegtijdig (h)erkennen van zorgsignalen, zodat tijdig hulp geboden kan worden en erger voorkomen wordt. Voorschoolse voorzieningen en onderwijs zijn hierbij belangrijke partners. Ander gedrag op school is vaak een belangrijk zorgsignaal dat extra aandacht vraagt.

RESULTAAT	PROJECT / PROCES / ACTIVITEITEN	BETROKKEN EXTERNE PARTNERS/STAKEHOLDERS	REGIONAAL / LOKAAL	AGENDA / JAAR
Definitie van preventie en lichte opvoedondersteuning. Concretisering lokaal aanbod op het gebied van preventie en lichte opvoedondersteuning. Begrenzing lokaal aanbod en gespecialiseerde jeugdhulp	Richtlijn / advies opstellen over een definitie van preventief aanbod en lichte opvoedondersteuning en de begrenzing met gespecialiseerde jeugdhulp	Lokale teams, welzijnswerk, jongerenwerk, GGD, scholen, zorgverzekeraars. Expertise team VNG	Regionaal	2020
Monitoring van effecten van preventie en inzet van lichte opvoedondersteuning	Een advies uitbrengen over de monitoring van de effecten van inzet van preventie en lichte opvoedondersteuning	Lokale teams, welzijnswerk, jongerenwerk, GGD, scholen, NJI	Regionaal	2020
Inzicht lokaal aanbod preventie en lichte opvoedondersteuning	Gezamenlijk preventieve programma's ontwikkelen of implementeren met betrekking tot problematiek die veelvuldig voorkomt in alle gemeenten	Lokale teams, welzijnswerk, jongerenwerk, GGD. Externe organisaties	Regionaal	2020
Ontwikkelen / implementeren preventieve programma's en lichte opvoedondersteuning	Project scheiden zonder schade / regiolab	Gemeente, VNG, rechtspraak	Regionaal	2020 2021 >
Behoud / investeren lokaal preventieaanbod	Lokale verantwoordelijkheid		Lokaal	
Aansluiting tussen scholen en gemeentelijke toegang door vroegsignalering en het bieden van lichte ondersteuning	1. Ontwikkelen structurele afspraken over aansluiting scholen en gemeentelijke toegang. Elkaar kennen. 2. In 2020 evalueren van de opbrengsten van de pilots met scholen en aanbieders specialistische hulp (pilots transformatieproject)	Gemeentelijke toegang / scholen / SWV	1. Lokaal 2. Subregionaal	2020 / 2021
Dyslexieteam ondersteunt en adviseert scholen, signaleert en toetst in samenwerking met samenwerkingsverband	Advies over inrichting van dyslexieteam		(SWV onderwijs)	



# Actielijn 5.2 Normaliseren

Elk kind heeft recht op een liefdevolle en stabiele omgeving om in op te groeien. We willen dat steeds meer kinderen gewoon thuis kunnen opgroeien. Dit betekent onder andere ervoor zorgen dat er in de gezinnen voldoende positieve omstandigheden zijn die maken dat het nog verantwoord is dat kinderen thuis blijven wonen. Als we zorgen voor een voldoende steunstructuur kunnen kinderen, ook als de omstandigheden niet optimaal zijn, toch beter thuis blijven wonen. Kunnen kinderen niet meer thuis wonen, willen we dat kinderen in kleinschalige of gezinsgerichte voorzieningen worden opgevangen of in pleeggezinnen, zo dicht mogelijk bij het eigen netwerk.

We realiseren ons dat er ook een groep jeugdigen bestaat, die vanwege specifieke problematiek juist niet gebaat is bij een dergelijke voorziening/opvang dichtbij huis. Ook voor deze jeugdigen zorgen we voor passende woonvoorzieningen. Het normaliseren van opvoedingsproblemen blijft een aandachtspunt. Veel problemen lossen zich vanzelf op, terwijl ze nu geproblematiseerd worden. Belangrijk is dat dit op diverse manieren wordt uitgedragen. Zowel verwijzers als aanbieders moeten soms "nee" zeggen als ze vinden dat er (op dat moment) onvoldoende noodzaak is tot inzet van gespecialiseerde jeugdhulp. Op deze manier kunnen we de jeugdigen die het echt nodig hebben de juiste en benodigde hulp blijven bieden.

## RESULTAAT



1. Richtlijn gebruikelijke hulp op te nemen in de verordening / beleidsregels
2. Definitie wat wel en niet binnen gespecialiseerde jeugdhulp valt
3. Geen jeugdhulp inzetten wanneer dit niet noodzakelijk is
4. Meer inzet van E-health

Een evenwichtiger zorglandschap realiseren waarin er meer (intensieve) jeugdhulp zonder verblijf en gezinsgericht verblijf en pleegzorg beschikbaar is en minder jeugdhulp met verblijf

## PROJECT / PROCES / ACTIVITEITEN



1. Richtlijn opstellen / vertaling ervan in inkoop 2021
2. Regionale afspraken welke hulp niet meer vanuit de jeugdwet vergoed wordt
3. Toegang toerusten/trainen op "nee niet nodig" gesprekken
4. Regionaal toegankelijke E-health programma's
5. Specialistische expertise vroegtijdig laten meekijken met casuïstiek

1. Uitvoeren van het project transformatie-opgaven: inzet van effectieve alternatieven voor verblijf.
2. Resultaten van het project transformatie borgen in het reguliere beleids- en evt. inkoopcyclus.
3. Verkorting van de duur van verblijf door aanwezigheid van alternatieve ondersteuning (trainingshuizen, begeleiding bij zelfstandig wonen)

## BETROKKEN EXTERNE PARTNERS/STAKEHOLDERS



1. Gemeentelijke toegang, jeugdhulpaanbieders, RIOZ
2. Jeugdhulpaanbieders, RIOZ, Rijk
3. Toegang, onderwijs, huisartsen
4. Toegang, jeugdhulpaanbieders
5. Jeugdhulpaanbieders, toegang

1. Jeugdhulpaanbieders, toegang, onderwijs, regionaal beleidsteam, RIOZ
2. Regionaal beleidsteam, RIOZ, jeugdhulpaanbieders, onderwijs en toegang
3. Regionaal Bureau Leerplicht (RBL)

## REGIONAAL / LOKAAL



1. Regionaal
2. Regionaal
3. Lokaal
4. Regionaal
5. Lokaal/ subregionaal

1. Regionaal
2. Regionaal

## AGENDA / JAAR



1. 2020
2. 2020
3. 2021
4. 2021 >
5. 2021

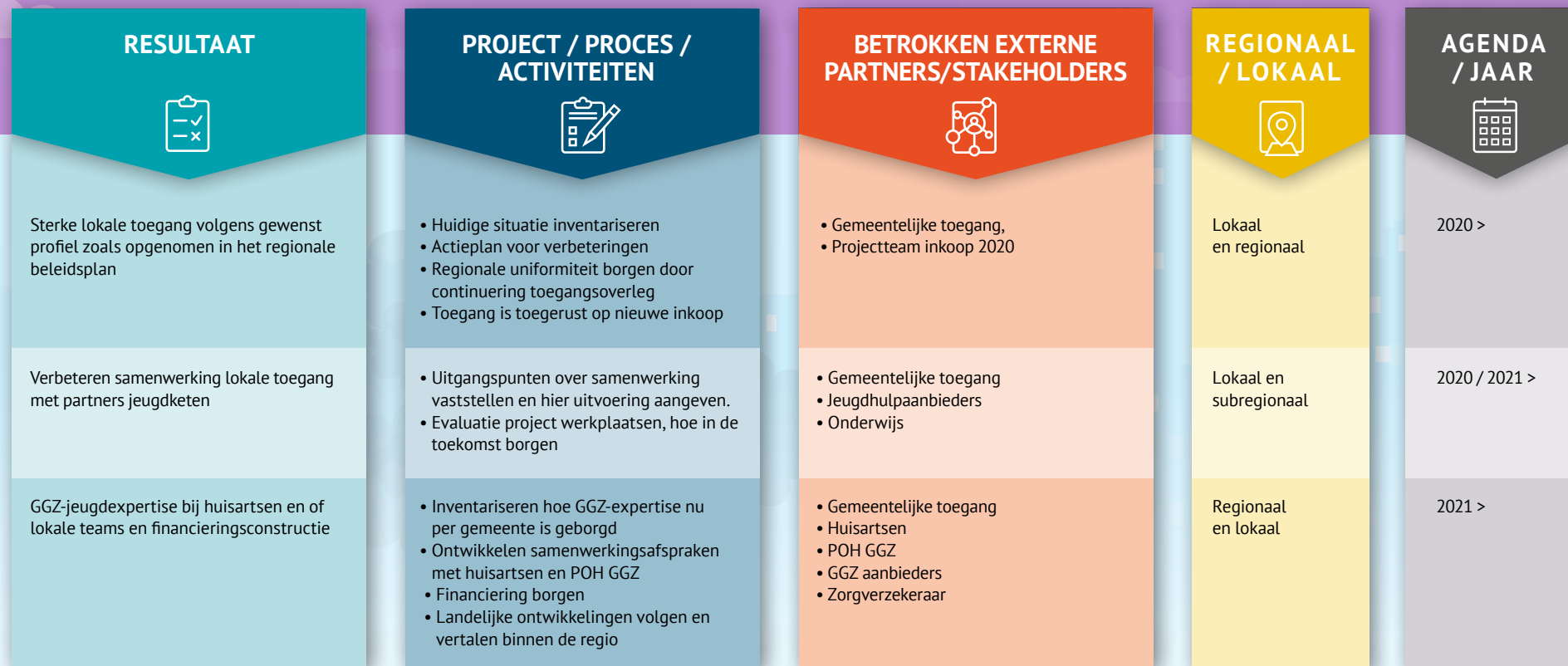
1. 2020
2. 2020 >



# Actielijn 5.3 Grip op de toegang






Sinds 2015 is iedere gemeente verplicht om gemeentelijke toegang tot hulp en ondersteuning te regelen. Met toegang bedoelen we de manier waarop jeugdigen en hun opvoeders hun weg vinden naar een vorm van hulp en ondersteuning. Zowel bij het scherp krijgen van de vraag als bij de inzet van hulp is het van belang dat de verbinding wordt gelegd tussen de specialistische jeugdhulp en de jeugdige, het gezin, de omgeving van het gezin zoals school, buurt en huisarts etc..

Huisartsen, kinder-, jeugdartsen en medisch specialisten kunnen doorverwijzen naar gespecialiseerde jeugdhulp. In veel gevallen is het wenselijk een breder zicht te hebben op de totale situatie van de jeugdigen en zijn/haar gezin. Daarom is samenwerking tussen de huisartsen en de lokale toegangsteams belangrijk. Ook de Gecertificeerde instellingen mogen op grond van de Jeugdwet doorverwijzen naar gespecialiseerde jeugdhulp.





# Actielijn 5.4 Integrale ondersteuning (1/2)

We leggen meer focus op het principe één gezin, één plan, één regisseur. Hulp en ondersteuning moeten passend en samenhangend zijn. Hiervan is sprake wanneer de deskundigheid vanuit verschillende specialismen en sectoren beter benut wordt en in samenhang geboden.

<b>RESULTAAT</b> 	<b>PROJECT / PROCES / ACTIVITEITEN</b> 	<b>BETROKKEN EXTERNE PARTNERS/STAKEHOLDERS</b> 	<b>REGIONAAL / LOKAAL</b> 	<b>AGENDA / JAAR</b> 
<p>Integraal gezinsplan volgens één gezin, één plan, één regisseur</p>	<p>Werkwijze in de driehoek jeugdige-toegang-aanbieder verder uitwerken als onderdeel van de implementatie nieuwe inkoop 2021</p> <p>Maatregelen die leiden tot meer inzet van eigen netwerk en steunstructuren</p> <p>Specifiek voor de doelgroep 16 jaar en ouder en de overgang 18-/18+</p> <ul style="list-style-type: none"> <li>- Aanjaagteam 18- en 18+ i.s.m. aanbieders</li> <li>- Regionaal implementeren van toekomstplan (zie volgend resultaat)</li> <li>- In samenwerking met inkooporganisaties WMO verbeteren aansluiting en aanbod voor de doelgroep 18-/18+</li> <li>- regionale afstemming met WMO en participatie /lokaal op uitvoeringsniveau</li> </ul>	<p>Aanjaagteam 18-/18+, gemeentelijke toegang, jeugdhulpaanbieders, jeugdbescherming, inkooporganisaties WMO, onderwijs en Regionaal Bureau Leerlicht</p>	<p>Regionaal en lokaal</p>	<p>2020 / 2021 &gt;</p>
<p>Toekomstplan 18- / 18+ (lokale implementatie en borging inkoop)</p>	<p>Aanjaagteam: Inventarisatie van knelpunten formuleren aanpak</p> <p>Verankeren in inkoopafspraken/contracten</p>	<p>Jeugdzorgregio NOB, WMO regio BNOO en regio Meierij en Arbeidsmarkregio NOB, onderwijs en Regionaal Bureau Leerlicht</p>	<p>Regionaal</p>	<p>2020</p>
<p>Afspraken woningcorporaties voor woonruimte jeugdigen na verblijf</p>	<p>Lokaal invulling geven binnen prestatieafspraken met woningcorporaties</p>	<p>Woningcorporaties, jeugdhulpaanbieders</p>	<p>Lokaal</p>	
<p>Verantwoordelijkheidsverdeling inzet jeugdhulp en/of onderwijsondersteuning</p>	<p>Het grijze gebied tussen ondersteuning vanuit onderwijs en jeugdhulp zo klein mogelijk maken en daar waar het "grijs" blijft, in gezamenlijkheid tot de juiste inzet komen. Hiervoor juiste structuur</p>	<p>Toegang/onderwijs</p>	<p>Subregionaal</p>	
<p>Afspraken met zorgverzekeraars over de inzet bij complexe zorg en afstemming vanuit verschillende regelingen</p>	<p>In overleg met de zorgverzekeraars komen o.a. ook aandacht voor financiering Zorg in de klas (WLZ/onderwijs/jeugdhulp). Hier ligt een relatie met landelijke ontwikkelingen.</p>	<p>Zorgverzekeraars</p>	<p>Regionaal</p>	<p>2021 &gt;</p>



# Actielijn 5.4 Integrale ondersteuning (2/2)

RESULTAAT	PROJECT / PROCES / ACTIVITEITEN	BETROKKEN EXTERNE PARTNERS/STAKEHOLDERS	REGIONAAL / LOKAAL	AGENDA / JAAR
 Integrale arrangementen van samenwerkende zorgaanbieders in geval van complexe problematiek	 Evaluatie onderdeel transformatieproject gericht op integrale arrangementen en borging van de resultaten Verankering van deze arrangementen binnen de nieuwe inkoop	 Jeugdhulpaanbieders, Toegang, RIOZ, Onderwijs	 Regionaal	 2020
Afstemming onderwijs/zorgplan	Jeugdhulpaanbieder en school stemmen altijd zorgplan en onderwijsplan op elkaar af Daar waar zorgaanbieder hulptraject beëindigt maar er is nog aansluitende hulp noodzakelijk, is zorgaanbieder verantwoordelijk voor vervolg	Jeugdhulpaanbieders en school. Toegang in vervolgstadium	Regionaal en lokaal	2020 / 2021
Herzien van de regionale overlegstructuur rondom casussen	Binnen de implementatie van de nieuwe inkoop is een project het herzien van de overlegstructuur (waaronder OPH, CTB en zorgbemiddeling) m.b.t casussen	RIOZ, jeugdhulpaanbieders, toegang, jeugdbescherming, jeugdzorgplus aanbieders	Regionaal	2020 / 2021





# Actielijn 5.5 Inkoop en aanbesteding (1/2)

In onze regio is afgesproken dat gespecialiseerde jeugdhulp (met uitzondering van crisishulp gedurende de eerste 4 weken) alleen kan worden ingezet als er een verleningsbeschikking wordt afgegeven door het gemeentelijk toegangsteam, na een verwijzing van de huisarts of medisch specialist of na een bepaling jeugdhulp vanuit de Gecertificeerde Instelling. De meeste gespecialiseerde jeugdhulp wordt ingezet als zorg in natura (ZIN), geregeld via regionale inkoop. Inzet van gespecialiseerde jeugdhulp met een persoonsgebonden budget (PGB) kan ook. De Regionale Inkoop Organisatie (RIOZ) gebruikt het inkoopinstrument ten eerste om 'producten' in te kopen bij

jeugdhulpaanbieders. Ten tweede kunnen zij met het inkoopinstrument invloed uitoefenen op de wijze waarop de jeugdhulpaanbieders die 'producten' leveren. Het inkoopinstrument is dus belangrijk om te voldoen aan de verplichtingen uit de Jeugdwet, maar kan ook een belangrijke bijdrage leveren aan het behalen van de doelen en ambities zoals verwoord in dit plan. We willen dat de hulp die wordt ingezet daadwerkelijk dichtbij, zo kort en licht als mogelijk geboden wordt en op het moment dat het nodig is ook snel wordt opgeschaald.

RESULTAAT	PROJECT / PROCES / ACTIVITEITEN	BETROKKEN EXTERNE PARTNERS/STAKEHOLDERS	REGIONAAL / LOKAAL	AGENDA / JAAR
Inkoopprocedure 2021	Uitvoering van de inkoopprocedure, aanbesteding (zwaar) en open house (licht) door RIOZ in samenwerking met het beleidsteam	Projectgroep inkoop, jeugdhulpaanbieders, RIOZ, ministerie	Regionaal	2020
Formulieren inkoopopdracht 2021	Productenboek, kwaliteit, inkoopsystematiek, tarievenonderzoek	Projectgroep inkoop, jeugdhulpaanbieders, toegang.	Regionaal	2020 / 2021
Implementatie nieuwe inkoopsystematiek	Werkwijze lokale toegang voor toekenning jeugdhulp uitwerken Vorbereiden van de toegang op nieuwe werkwijze. Dit betreft de gemeentelijke toegang maar ook de huisartsen en GI's. Uitvoeringsinstructies opstellen, overleg met uitvoering gemeenten en overige partners uit de toegang	RIOZ, toegang (zowel gemeentelijke toegang als huisartsen en GI's, jeugdhulpaanbieders	Regionaal en lokaal	2020 / 2021
Inzicht wachttijden	Uniformering berichtenverkeer en inrichten administratieve organisatie en facturatie	RIOZ	Regionaal	2020
Werkwijze GI voor toekenning jeugdhulp	Definitie, beeld en monitoring. Krijgt uitvoering als onderdeel van de implementatie inkoop	Gecertificeerde instellingen: JBB, WSG, LDH	Regionaal	2020 / 2021
	Implementatie inkoopopdracht tbv GI's. Uitvoeringsinstructies opstellen, overleg met uitvoering gemeenten en overige partners uit de toegang			
	Uniformering berichtenverkeer Krijgt uitvoering als onderdeel van de implementatie inkoop			



# Actielijn 5.5 Inkoop en aanbesteding (2/2)

RESULTAAT	PROJECT / PROCES / ACTIVITEITEN	BETROKKEN EXTERNE PARTNERS/STAKEHOLDERS	REGIONAAL / LOKAAL	AGENDA / JAAR
LTA zorg verminderen en in de regio borgen	<ul style="list-style-type: none"> <li>• Visieontwikkeling op LTA voor de regio inclusief afweging thuisregio</li> <li>• Hulp dichtbij voor kinderen uit de regio.</li> <li>• Volgen en bijdragen aan landelijke beleidsontwikkeling ten aanzien van LTA</li> </ul>	VNG, RIOZ, jeugdhulpaanbieders, toegang	Regionaal	2020 / 2021
Voortzetten Civiel trajectberaad en organiseren inkoop CTB 2021	<p>Doorontwikkeling, vergroten kwaliteit, uitbreiden bereik, uitbreiden gebruik voorwaardelijke machtiging, verspreiden visie</p> <p>Bepaling wijze van inkopen in 2021, veilig stellen middelen</p>	Externe voorzitter en deskundigen, jeugdhulpaanbieders jzplus, rechtbank, lokale toegang, GI's	Regionaal	2021
Nieuwe inkoopafspraken Jeugdzorg Plus volgens aandachtspunten uit het beleidsplan	<ol style="list-style-type: none"> <li>1. Aanbesteding, gunning, opstellen en ondertekenen contracten bovenregionaal</li> <li>2. Onderzoek inzake wenselijkheid deelname La Salle als nieuwe aanbieder</li> <li>3. Deelname bovenregionaal accounteam Jeugdzorgplus</li> <li>4. Bovenregionaal administratief protocol opstellen en implementeren in de regio</li> <li>5. Ontwikkelen en uitvoeren bovenregionaal en regionaal contractmanagement</li> <li>6. Ontwikkelen regionale en bovenregionale KPI's en overig kwaliteitsmanagement</li> <li>7. Deelname cliententraject bovenregionaal: meenemen resultaten en clientervaringen in kwaliteitsmanagement</li> </ol>	Jeugdzorgplusaanbieders, Ministeries V&J en VWS, VNG, Regio's / gemeenten Landsdeel Zuid-Oost	Regionaal	2020
Evaluatie samenwerkingsafspraken Spoedeisende zorg	Borging beschikbaarheid crisiszorg	Aanbieders crisishulpverlening en JBB		2020



# Actielijn 5.6 Kinderen beschermen bij onveilige situaties (1/2)

Kinderen hebben er recht op om te kunnen opgroeien in een veilige omgeving. Wanneer er zich situaties en omstandigheden voordoen die leiden tot onveiligheid heeft de overheid de taak om die veiligheid te herstellen en te waarborgen. Gemeenten hebben daarin, binnen het kader van de Jeugdwet en de jeugdbeschermingsartikelen in het Burgerlijk Wetboek, eigen taken en verantwoordelijkheden.

## RESULTAAT



Nieuwe inkoopafspraken GI's volgens aandachtspunten beleidsplan

Nieuwe Jeugdbescherming:  
Goede en gerichte inzet van "plusproduct" begeleiding zonder maatregel zowel voor JB (civiele jeugdbescherming) als voor JR (strafrecht); goede en duidelijke rapportage inzake de inzet en de resultaten.  
Onderscheid begeleiding zonder maatregel en consultatie en advies duidelijk

## PROJECT / PROCES / ACTIVITEITEN



Onderstaande activiteiten samen met RIOZ:

1. Aanbesteding, gunning, opstellen en ondertekenen contracten bovenregionaal JB en JR en regionaal SEZ en Coord.gesLJZ
2. Deelname bovenregionaal accountteam GI's inzake JB en JR
3. Doorontwikkeling en evaluatie SEZ en Coördinatiepunt gesloten Jeugdzorg
4. Bovenregionaal administratief protocol opstellen en implementeren in de regio
5. Ontwikkelen en uitvoeren bovenregionaal en regionaal contractmanagement, samen met RIOZ
6. Ontwikkelen regionale en bovenregionale KPI's en overig kwaliteitsmanagement
7. Deelname cliententraject GI's bovenregionaal : meenemen resultaten en clientervaringen in kwaliteitsmanagement

1. Regionale overeenstemming organiseren over de inzet van begeleiding zonder maatregel in relatie tot consultatie en advies door GI's. Subregionale bijeenkomsten voorjaar 2020
2. Schakelen met regio Zuidoost Brabant die als enige ook het product begeleiding zonder maatregel heeft ingekocht
3. Pilots met "eropafteam Leerplicht" in gemeenten in de regio : gezamenlijk team van Leerplicht, lokale team en GI (JR) bij ernstig schoolverzuim met als doel een kindbeschermingsmaatregel en een PV te voorkomen. Inzet uren JR in het kader van begeleiding zonder maatregel

## BETROKKEN EXTERNE PARTNERS/STAKEHOLDERS



GI's, regio Zuidoost Brabant, Raad voor de kindbescherming, Rechbtbank, OM, Leerlicht

Lokale teams, welzijnswerk, jongerenwerk, GGD, scholen, NJI

## REGIONAAL / LOKAAL



Regionaal maar deels starten met pilots in Den Bosch en andere gemeente / subregio

Regionaal

## AGENDA / JAAR








2020

2020 / 2021



# Actielijn 5.6 Kinderen beschermen bij onveilige situaties (2/2)

<b>RESULTAAT</b> 	<b>PROJECT / PROCES / ACTIVITEITEN</b> 	<b>BETROKKEN EXTERNE PARTNERS/STAKEHOLDERS</b> 	<b>REGIONAAL / LOKAAL</b> 	<b>AGENDA / JAAR</b> 
<p>Verbeteren Jeugdbeschermingsketen: versnellen, vereenvoudigen en verbeteren keten van signaal tot maatregel (via VT, BBcasusoverleg, Raad voor de Kinderbescherming, rechters, GI's) in relatie tot landelijke ontwikkelingen. Ook verminderen regeldruk voor GI's.</p>	<p>Pilots ontwikkelen en uitvoeren inzake "veiligheidsteams" waarbinnen VT, Raad, lokale teams en GI samenwerken. Naar voorbeelden in andere regio's in het land en in de provincie. In relatie tot project Geweld Hoort Nergens Thuis. Pilot in Den Bosch op verzoek van lokaal beleid Den Bosch. Andere gemeente of subregio. Daarna na 2020 verder verbreden in de regio</p>	<p>GI's, regio Zuidoost Brabant, Raad voor de kinderscherming, Rechbtbank, OM, Leerlicht</p>	<p>Regionaal maar deels starten met pilots in Den Bosch en andere gemeente / subregio</p>	<p>2020 / 2021</p>
<p>Herijkte opdracht veilig thuis</p>	<p>Uitwerken en vaststellen handelingsprotocol / herijking regionaal beleid en vertaling naar inkoop</p>		<p>Regionaal</p>	<p>2020</p>
<p>Uitvoering programma Geweld hoort nergens thuis</p>	<p>Via drie uitwerking en uitvoering van drie actielijnen is huiselijk geweld en kindersmishandeling eerder in beeld, wordt het effectief gestopt en duurzaam opgelost. Kinderdagverblijven en scholen ondersteunen om de vernieuwde meldcode extra onder de aandacht te brengen in samenwerking met VT</p>	<p>Partners veiligheidsketen en onderwijs</p>	<p>Regionaal</p>	<p>2020</p>
<p>Onderzoek naar wenselijkheid verlengde voogdij</p>	<ol style="list-style-type: none"> <li>1. Meenemen in proces verbetering jeugdbeschermingsketen: pilot inzet begeleiding zonder maatregel : is een mogelijkheid om uren te genereren voor verlenging van de inzet van de voogd (beperkt !)</li> <li>2. Onderzoek naar mogelijkheden Stichting Burgervoogd</li> </ol>	<p>Gis, Lokale teams, WMO/Beschermdwonen, Pleegzorg</p>	<p>Regionaal</p>	<p>2021</p>
<p>Deelname landelijke pilots complexe scheidingen</p>	<ol style="list-style-type: none"> <li>1. Inzet Uniform hulpaanbod: monitoren, evalueren, besluit over voortgang: tweede evaluatie tweede helft 2020 en voorbereiden besluitvorming RBO begin 2021</li> <li>2. Daarbij ook expliciet aandacht voor nieuwe manier van toewijzen: RB moet dit weten</li> </ol>	<p>Rechtbank, Raad voor de Kinderbescherming, Lokale teams, Jeugdhulpaanbieders complexe scheidingen</p>	<p>Regionaal</p>	<p>2021</p>



# Actielijn 5.7 Positie van jeugdigen en ouders / cliëntervaringen

De Jeugdwet beoogt jeugdigen en ouders meer invloed te geven op de kwaliteit van de geboden zorg. Wij vinden het belangrijk om ouders en jeugdigen een actieve rol te geven in hun eigen ondersteuningsproces en dat daarin wordt uitgegaan van hun eigen mogelijkheden om regie te voeren. We vragen aanbieders niet over ouders en de jeugdige te spreken maar met hen. De actieve rol van ouders en jeugdigen en hun sociale omgeving bij hulp en ondersteuning is cruciaal. De praktijk wijst uit dat cliëntinvloed valt of staat met de houding van bestuurders en professionals en met een gedeelde visie (cliënten en instelling) op cliëntenparticipatie en de uitvoering daarvan.

RESULTAAT	PROJECT / PROCES / ACTIVITEITEN	BETROKKEN EXTERNE PARTNERS/STAKEHOLDERS	REGIONAAL / LOKAAL	AGENDA / JAAR
<p>Periodiek overleg bestuurders en cliëntenraden</p> <p>Vormgeving verplicht cliëntervaringsonderzoek</p> <p>Monitor cliënttevredenheid en inkoop 2021</p> <p>Clientparticipaties bevorderen (planning 2021)</p> <p>Gezinshuisouders en pleegouders voelen zich gewaardeerd door de gemeenten</p>	<p>Behandelen verzoeken cliëntenraden, bijeenkomsten organiseren met jongeren(organisaties) en bestuurders</p> <p>Verslag van deze bijeenkomsten gebruiken voor de verplichte jaarrapportage clientervaringsonderzoek</p> <p>Vertaling van cliëntentevredenheidsmonitor in inkoop</p> <ul style="list-style-type: none"> <li>• Bepalen welke KPI's aanbieders moeten aanleveren, hoe en wanneer.</li> <li>• Analyse van de aangeleverde KPI's Afwijkingen signaleren en rapporteren</li> </ul> <p>Plan opstellen om te onderzoeken:</p> <ul style="list-style-type: none"> <li>• hoe en wat we kunnen doen om cliënten en hun ouders beter te betrekken bij de jeugdhulp</li> <li>• Hoe we ervaringsdeskundigen kunnen inzetten / inzet bevorderen</li> </ul> <p>Behouden van huidige gezinshuisouders en pleegouders door waardering uit te spreken namens de gemeenten</p>	<p>Cliëntenraden zorgaanbieders</p> <p>Jeugdhulpaanbieders en RIOZ</p> <p>Jeugdhulpaanbieders en RIOZ</p> <p>Pleegzorgorganisaties</p>	<p>Regionaal</p> <p>Regionaal</p> <p>Regionaal</p> <p>Regionaal en lokaal</p>	<p>Jaarlijks vanaf 2020</p> <p>Jaarlijks vanaf 2020</p> <p>2021 &gt;</p> <p>Jaarlijks vanaf 2020</p>



# Actielijn 5.8 Meer ruimte voor professionals door vermindering van regeldruk

Meer ruimte en minder regeldruk, dit moet de basis zijn voor de afspraken die met jeugdhulpaanbieders of voor de toegang worden gemaakt. Wij hebben ook gemerkt dat dit afgelopen jaren niet altijd is gelukt. Er zijn nieuwe controles ontstaan en de behoefte aan managementinformatie is toegenomen. De regeldruk is daardoor toegenomen. Dit heeft ook te maken met de financiële tekorten van de afgelopen jaren.

## RESULTAAT



Administratieve eenvoud wordt vertaald in inkoopafspraken 2021 e.v.

Regionaal dashboard inzet jeugdhulp en financiën

Volgen van landelijke ontwikkelingen

## PROJECT / PROCES / ACTIVITEITEN



- Inventariseren waar daadwerkelijke regeldruk/administratieve lasten ervaren worden en wie aan zet is om deze te verlichten
- Binnen inkoop 2021 kritisch kijken waar administratieve lasten verlicht kunnen worden
- Bij inrichting monitoring en sturing kritisch zijn op doel en noodzaak van uitvraag gegevens

Dit onderdeel wordt opgepakt binnen de algemene overkoepelende actielijn: *monitoring en sturing*

Specifiek voor het onderwerp vermindering administratieve lasten, is aansluiting gewenst op de Landelijke Schrapdagen in het kader van het landelijk programma (Ont)regel de zorg

## BETROKKEN EXTERNE PARTNERS/STAKEHOLDERS



- Gemeentelijke toegangsteams
- Jeugdhulpaanbieders
- Instellingen voor jeugdbescherming
- RIOZ
- Lokale gemeentelijke backoffices

## REGIONAAL / LOKAAL



Regionaal (mogelijk is lokaal ook winst te behalen op gebied van administratieve lasten, maar dat is lokale verantwoordelijkheid en valt buiten dit uitvoeringsplan)

## AGENDA / JAAR



2020 / 2021

